

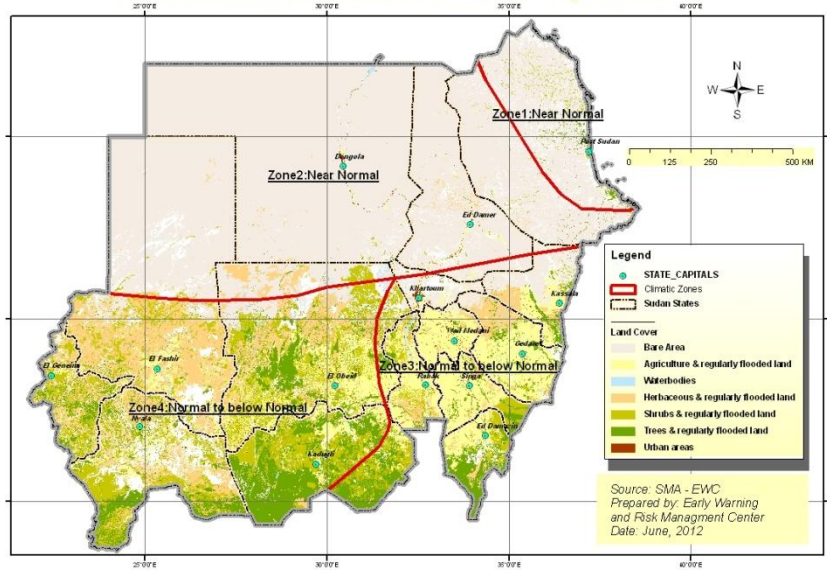


التوقعات الموسمية لمعدلات الامطار يونيو – سبتمبر :

بحسب توقعات الهيئة العامة للارصاد لهذا الموسم من المتوقع ان تكون الامطار ر في حدود المعدلات المناخية والى ادنى من المعدلات المناخية في اغلب ولايات السودان خاصة الولايات ذات الثقل الزراعي المطري (كسلا ، القضارف، النيل الابيض ، النيل الازرق ، سنار كردفان ودارفور). عليه فانه من المتوقع ان تتراوح المعدلات فى الولايات الشرقية والوسطى من المعدلات الطبيعية الى اقل من الطبيعية بنسبة 75% و يتراوح احتمال ان تكون المعدلات اعلى من المعدلات الطبيعية بنسبة 65% اى ان التوقعات الاولية تشير الى ان معدلات الامطار تميل الى اتجاه اقل من المعدلات الطبيعية .

اما فى الاجزاء الغربية والجنوبية من البلاد تميل فيها التوقعات الى المعدل الطبيعي ويتجه الى اقل من المعدل الطبيعي بنسبة 80% وتتطابق التوقعات الى ميل الموسم الى الاتجاه نحو اقل من المعدلات الطبيعية هذه التوقعات قد يترتب عليها احجام مؤسسات التمويل المختلفة عن التمويل المبكر للموسم وبالتالي تاخير توفير السيولة حتى

Seasonal Rainfall Prediction in Sudan June - September 2012



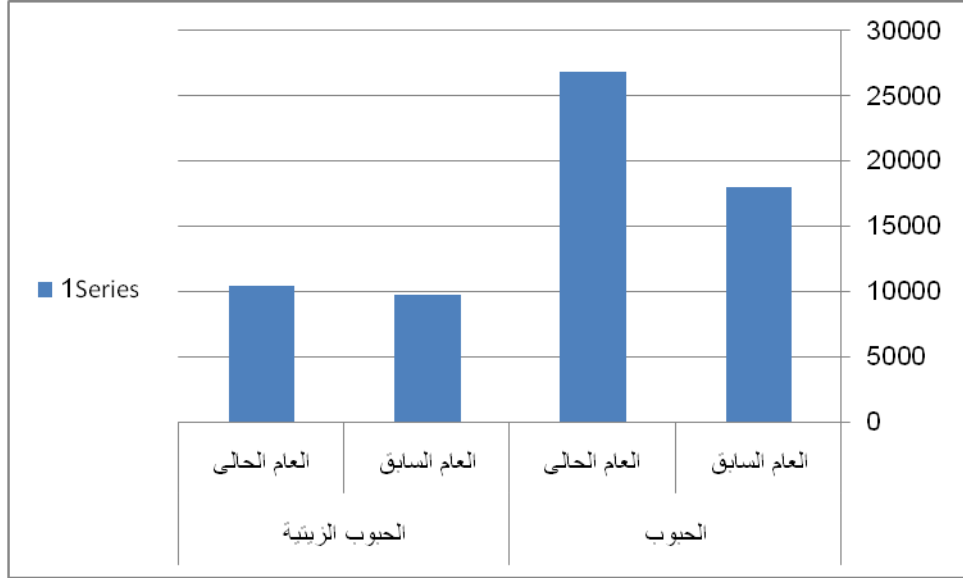
يوليو مما يؤدي الى ارجاء و تاخير بعض العمليات الزراعية بناء على هذا التقرير من المتوقع ان تكون معدلات الامطار التراكمية فى الحدود الطبيعية الى اقل من الحدود الطبيعية ومن الراجح ان يشهد هذا الموسم تذبذبا كبيرا فى توزيع الامطار زمانا ومكانا الامر الذى يحمل فى جوفه العديد من المخاطر المرتبطة بالاجهاد المائى على المحاصيل ومعاناة الثروة الحيوانية .

تعاقب هذه المخاطر على ولايات دارفور خاصة ولاية شمال دارفور وولايات كردفان وولاية كسلا يحتاج الى مزيد من الاهتمام بحالة الامن الغذائي فى هذه الولايات كما يحتاج الى المتابعة اللصيقة من المجموعة الفنية المركزية والمجموعات الفنية الولائية واجراء تحديثات لحالة الامن الغذائي . تعتبر هذه التوقعات مبدئية وسيتم تحديثها كل شهر بواسطة الارصاد الجوية .

اما موقف الامطار وحتى الثلاثون من يونيو وفى اغلب انحاء القطر نجد ان كميات الامطار التراكمية اقل من المعدل فيما عدا القضارف ، بابنوسة، الابيض، الفاشر، الجينية والاجزاء الوسطى من القطر مع توقع لامطار متفرقة فى الاجزاء الوسطى وجزيرة فى الاجزاء الغربية والجنوبية من القطر خلال العشرة ايام الاولى من شهر يوليو .

مؤشرات الموسم الزراعي :

تشير الخطة المساحية التاشيرية الي ان المساحة المتوقع زراعتها في الموسم الصيفي لهذا العام تبلغ 37265 ألف فدان في القطاعين المروي والمطري وتبلغ نسبة الحبوب منه 72% مقابل 28% للحبوب الزيتية مقارنة ب 27723 ألف فدان للعام السابق حيث تبلغ نسبة الحبوب 65% مقابل 35% للحبوب الزيتية وازيادة عامة تقدر ب 34.4%. اما محاصيل الحبوب فقد زادت عن الموسم السابق بحوالي 49.2% بينما بلغت الزيادة في الحبوب الزيتية 7.2% .



التحضيرات للموسم الصيفي 2012م في القطاع المروي :

ولاية النيل الأبيض :

التحضيرات للموسم الصيفي بدأت في بعض المشاريع بالنسبة للقطن حيث أن المساحات المقترحة بلغت حوالي 45 ألف فدان قطن و200 ألف فدان ذرة مروي و1,700 مليون مطري (آلي وتقليدي) بجانب 40 ألف فدان خضروات، فالمساحات المقترحة أكبر من الموسم الماضي وسوف يتم تركيب 41 وحدة ري جديدة بتمويل من الحكومة الاتحادية من مال التنمية خلال الشهر الجاري حيث يمكن ان تسهم الطلبات الجديدة في إضافة مساحات جديدة وحل مشكلة الري. التمويل متاح عبر بنك المزارع والبنك الزراعي وشركة الأقطان وبعض الشركات الخاصة ، كذلك بدأت الولاية الآن في مرحلة التحضير في المشاريع المروية.

مشروع السوكي الزراعي

تم الاتفاق مع شركة جياي لتحضير 26 ألف فدان قطن و40 ألف فدان ذرة و15 ألف فدان زهرة الشمس حيث أن الاستعدادات بدأت مبكرة ولأول مرة منذ أربعين عاما يتم إحلال الطلبات بمشروع السوكي، وذلك بدخول الطلبات الجديدة والتي سوف يتم استخدامها مع بداية الموسم ويتطلب ذلك استقرار التيار الكهربائي خلال الموسم الصيفي، الموسم يبدأ بنهاية مايو الجاري وبداية يوليو وهناك تأكيد على توفر الأسمدة من البنك الزراعي والتقاوي من عدة شركات (العربية والدندر) ووجود اتفاق مع شركة الأقطان حول مدخلات القطن، واحتمال وجود مشكلة حول التمويل حتى الآن حيث إن السياسة الجديدة قضت بتمويل الموسم تمويلاً كاملاً.

مشروع الجزيرة والمنافل

بدأ تنفيذ الخطة التي وضعها مجلس الإدارة الجديد للموسم الصيفي (والتي تشمل زراعة 400 ألف فدان قطن و600 ألف فدان ذرة بجانب 200 ألف فدان فول سوداني)، بزراعة الفول السوداني حيث تشتمل الخطة على تدريب روابط مستخدمي المياه وتكوين الروابط من جديد بحسب القرار الذي أصدره المجلس والذي يتماشى مع الخطة فيما قرر المجلس تأهيل وإعادة القنوات بمبلغ 100 مليون جنيه والعمل جاري في عمليات الصيانة ولاتوجد اشكالية في المياه للموسم الصيفي 2012م.

الفيضان 2012م:

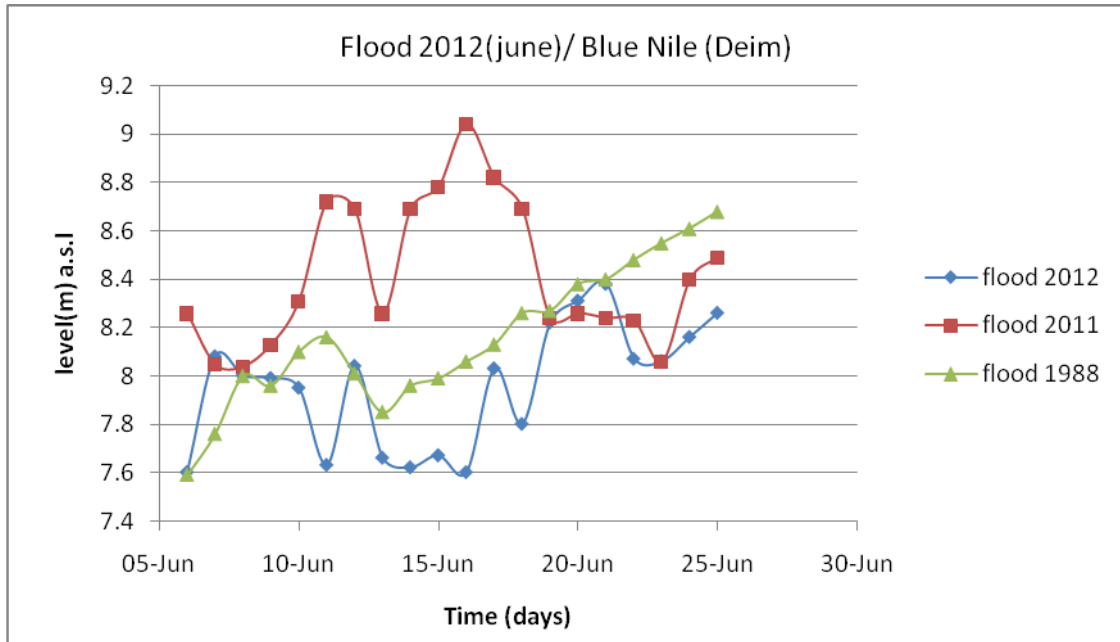
من المتوقع ان يكون خريف هذا العام مشابه لخريف عام 2009 م والذي هطلت فيه امطار غزيرة في اغسطس وسبتمبر وأن تكون الزيادة في ايرادات النيل وفروعه في شهر يوليو نظرا لقلة الامطار في الهضبة الاثيوبية خلال شهر يونيو

موقف انسياب عمليات الري والفيضانات:-

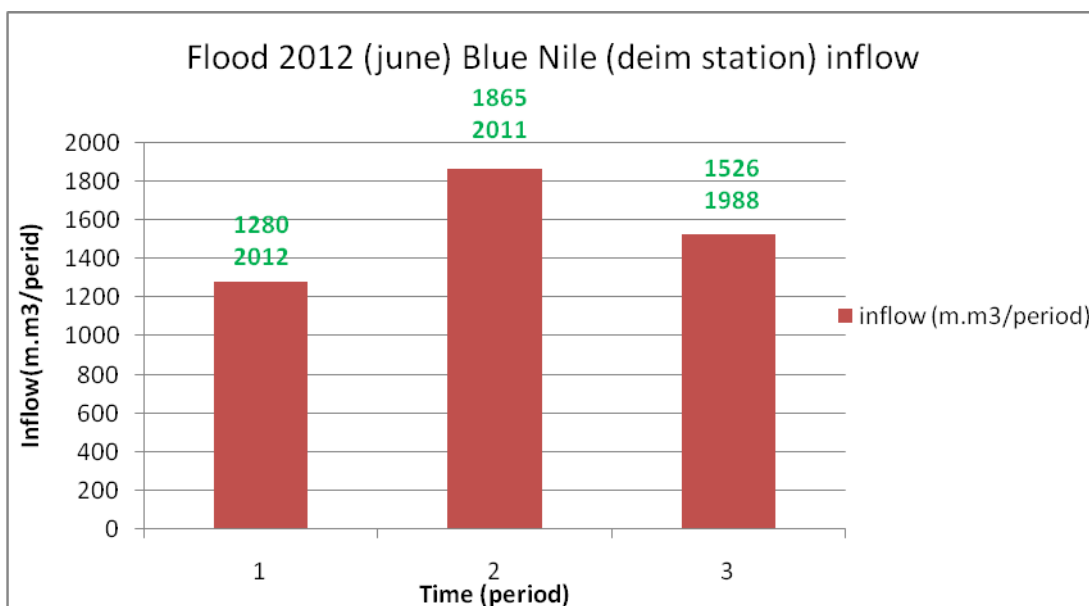
بالنسبة للمشاريع المروية فان موقف الري مطمئن في العروة الصيفية حيث يجري الوفاء بكامل احتياجات مياه الري من الخزانات والطمبات. وذلك بالتعاون القائم بين سلطات الري والزراعة وإدارات المشاريع والمزارعين والحكومات الولائية.

بدأت مناسيب النيل الأزرق في الارتفاع تدريجيا في محطة الديم الواقعة على الحدود السودانية الإثيوبية ابتداءً من أول يونيو وبلغت أقصى مستوى لها يوم 21/يونيو حيث وصل المنسوب الي 8.38 م بتصرف قدره 85 م . م/3 اليوم

مناسيب النيل الأزرق عند محطة الديم (م) للفترة من 5 _ 25 / 6 للأعوام 1988/2011/2012



ايرادات النيل الأزرق عند محطة الديم م.م3/ الفترة (5 _ 6/25) للاعوام 1988/2011/2012



مناسيب بعض المحطات الرئيسية علي النيل وفروعه حتي يوم 2012/6/27 مقارنة بالمناسيب الفيضانية لتلك المحطات

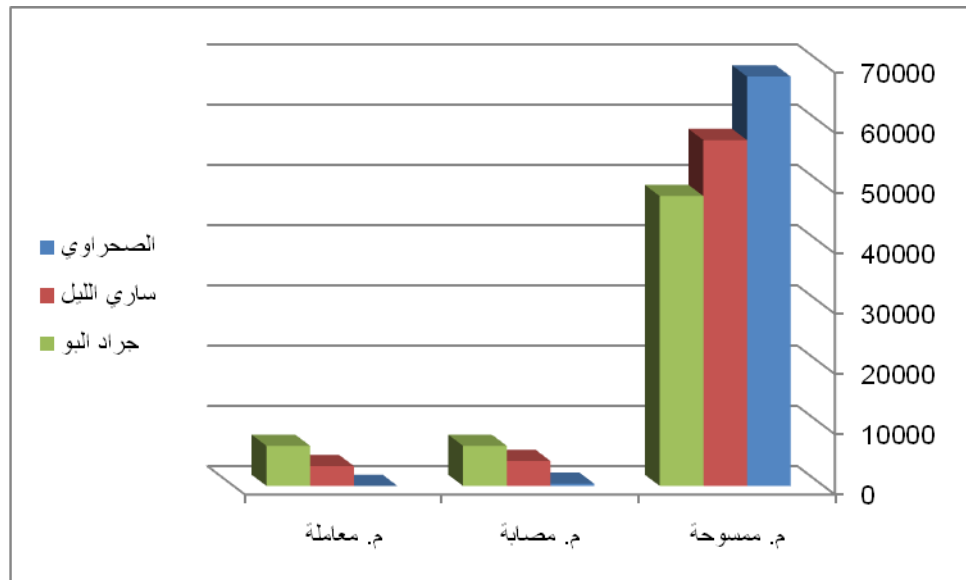
ملاحظات	مستوى الامطار في 2012/6/27	مستوى الفيضان			المحطة
		انذار	حرج	فيضان	
اقل من الانذار	8.98				
اقل من الانذار	11.20	10.8	11.8	12.3	الديم
اقل من الانذار	11.16	15	16	16.5	الخرطوم
اقل من الانذار	11.09	16.1	17.1	17.6	شندي
اقل من الانذار	9.86	14.18	15.18	15.78	دنقلا

مكافحة الآفات الزراعية :

من المتوقع ان تبدأ عمليات مسح الجراد الصحراوي في الاول من يوليو ام بالنسبة لجراد الشجر فقد تم مسح مساحة تقدر ب 5320 هكتار بكل من جنوب كردفان نهر النيل وكسلا والمساحة المصابة منها بلغت 350 هكتار تمت معاملتها ارضيا كما لم ترد معلومات عن القبورة والجراد الافريقي الرحال حتي الثلاثون مايو اما جراد البو فقد تم مسح مساحة 10687 هكتار بولايات دار فور والمساحة المصابة منها حوالي هكتار 3220 تمت معاملة 3188 هكتار منه ارضيا

جدول يوضح جملة المساحة الممسوحة والمصابة والمعاملة حتى نهاية مايو :

الإفة	م . الممسوحة	م . المصابة	م . المعاملة
الصحراوي	67950	380	-
سارى الليل	57402	4141	3306
جراد البو	48110	6657	6657
الجملة	173462	11178	9963



الإفادات الحقلية :

استمرت حملات مكافحة العنند بكل الولايات المستهدفة فكانت جملة المساحة المفتشة 1210294.9 هكتار والمصابة منها 292524.9 هكتار والمعاملة حوالي 289327.9 هكتار بنسبة مكافحة 98.9% ، كما تمت مكافحة ذبابة الفكهة في مساحة تقدر 3166.4 هكتار والفار تمت معاملة 50804 هكتار من مساحة 115576 هكتار مصابة بنسبة مكافحة 44%.

موقف مبيدات الإفادات القومية موسم 2012-2013م

في اطار الاستعداد للموسم 2012-2013م فقد قامت ادارة وقاية النباتات بتوزيع كميات من المبيدات المختلفة للولايات لضمان وصولها لمناطق الانتاج الزراعي قبل موسم الخريف لضمان استمرارية عمليات المكافحة للإفادات المختلفة خلال الموسم وفعلاً بدأت عملية ترحيل هذه المبيدات من مخازن المخزون الاستراتيجي بكل من سنار ، كوستي، ود مدني

الوضع التغذوي :

اجريت مسوحات تغذوية خلال الربع الاول من هذا العام بولايات دارفور وقد اشارت نتائج المسوحات الى وضع يتماشى مع الاتجاهات الموسمية (فترة ما بعد الحصاد) وتتشابه مع نتائج نفس الفترة من العام الماضي واقل بكثير من حالات الطوارئ . كما اجريت دراسة في منطقة اببي لكن النتائج اشارت الى وضع غير مستقر . هذا بجانب الدراسة التي اجريت في جنوب كردفان في شهر يناير (فترة ما بعد الحصاد) بقيادة مفوضية العون الانساني ومنظمات الامم المتحدة وبعض المنظمات الطوعية، وقد غطت الدراسة المناطق التي يمكن الوصول اليها من الناحية الامنية .

اظهرت الدراسة في مجال الصحة عدم ظهور أو تفشي لأمراض وبائية، وتمثل الملاريا والتهاب الصدر الحاد والإسهال أكثر الأمراض شيوعاً. وليست هنالك أي وفيات غير طبيعية في القرى التي تم مسحها. اما في مجال الوضع التغذوي فقد بلغ معدل سوء التغذية العام (GAM) عند الاطفال (اقل من 5 سنوات) 4.4% حيث ان المعدل الطبيعي (15%) ، وبلغ معدل سوء التغذية الحاد الخطير (SAM) 0.7% حيث ان المعدل الطبيعي حتى 2% (المعدلات الطبيعية وفقاً لمعايير منظمة الصحة العالمية). بينما 13.1% من الأطفال معرضين لخطر سوء التغذية (يحتاجون الى تعزيز التدخلات التغذوية والصحية)

موقف المخزون الاستراتيجي من الحبوب :

إجمالي المخزون المتوفر في 2012/5/31 م يبلغ 2.998.656 جوال وهي تعادل (270 الف طن موزعة كالآتي:

النوع / الكمية بالجوال			القطاع
قمح	دخن	ذرة	
0	0	1.570.598	الشرقي
0	0	1.352.883	الايوسط
0	0	5584	كردفان
	69591	0	دارفور
0	69591	2.929.065	الجملة

- اكتملت الترتيبات الخاصة بإستيراد 300 الف طن قمح .